

Empfohlen: Einsatz des ATA als Router

Setzen Sie den ATA auf jeden Fall als Router ein, um Komplikationen zu vermeiden. Bei DSL-Anschlüssen schließen Sie ihn direkt hinter dem Modem an. Wenn Sie Ihren bisherigen Router weiter nutzen möchten (z.B. um mehrere PCs zu vernetzen), schließen Sie ihn hinter dem ATA an.

Der Analoge Telefon Adapter (ATA) HandyTone-486 enthält einen vollwertigen Router. Das Gerät ist somit ideal geeignet für alle DSL-Anschlüsse und Kabelmodems.

So nutzen Sie den ATA als Router

Wir empfehlen die Nutzung des ATA als vollwertigen Router. Dies bietet Ihnen eine Reihe von Vorteilen. Der wichtigste ist Quality of Service (QoS), die Bevorzugung Ihrer Sprachanrufe gegenüber dem restlichen Datenverkehr. Wenn Sie den ATA nicht als Router einsetzen können (z.B. hinter einem Firmen-Netzwerk), lesen Sie bitte den Quick Start Guide auf der anderen Seite.

Achtung: Quality of Service ist nur verfügbar, wenn der ATA als Router eingesetzt wird, also direkt an das DSL-Modem angeschlossen wird.

Quality of Service

QoS (Abk. Quality of Service) wird die Priorisierung von IP-Datenpaketen anhand bestimmter Merkmale und Eigenschaften genannt. Mit diesen Mechanismen ist es möglich, den bei Voice-over-IP Diensten anfallenden Datenstrom verzögerungsfrei und kontinuierlich zu priorisieren.

Telefonieren Sie mit dem ATA, werden die VoIP-Daten erkannt und bevorzugt behandelt. Gleichzeitig über das Netzwerk laufende Up- und Downloads werden gedrosselt. Ihrem Telefongespräch wird so auf jeden Fall immer die benötigte Bandbreite im Up- und Downstream zur Verfügung gestellt. Dies hat positive Auswirkungen auf die Gesprächsqualität und Erreichbarkeit. Sie sollten den ATA wenn möglich als Router betreiben, da Sie nur dann die QoS-Funktionalität nutzen können.

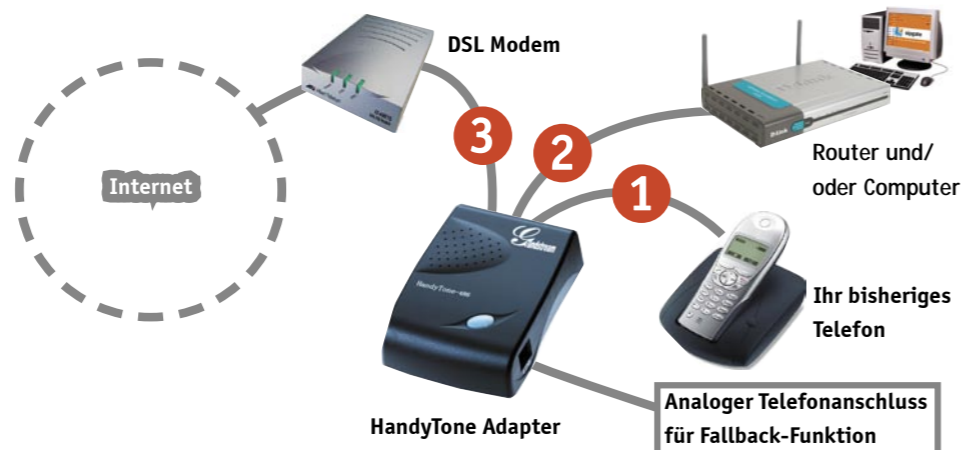
1

Schließen Sie den Adapter mit dem beiliegenden weißen Netzwerkkabel an Ihren Internetanschluss an. Das Kabel schließen Sie auf der einen Seite an einen 10 Mbit-Ethernet-Port an Ihrem DSL-Modem an. Auf der anderen Seite stecken Sie es in den WAN-Port auf der Rückwand des ATA.

Verbinden Sie Ihren PC direkt mit dem ATA. Benutzen Sie dafür ein weiteres RJ45 Patch-Kabel (z.B. das Kabel, welches Sie bisher verwendet haben, um Ihren PC mit dem Router oder Modem zu verbinden), dass Sie in den LAN-Port des Adapters stecken und mit der Netzwerkkarte Ihres PCs verbinden.

Schließen Sie Ihr bisheriges analoges Telefon über den mitgelieferten TAE-Adapter(1) an. Die zugehörige Buchse am ATA ist mit "Phone" beschriftet.

Zuletzt schließen Sie bitte das Netzteil an.

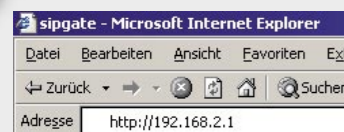


Schritt für Schritt:

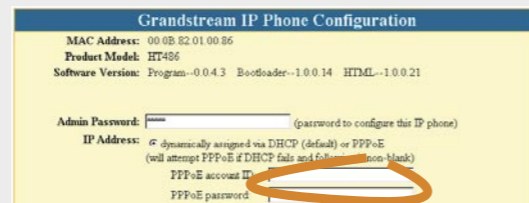
- Über den TAE-RJ11-Adapter schließen Sie hier Ihr Telefon an.
- Verbinden Sie den LAN-Port mit dem WAN-Port Ihres Routers bzw. mit Ihrem PC.
- Verbinden Sie den WAN-Port mit Ihrem DSL-Modem.
- Schließen Sie unbedingt zuletzt das Stromkabel an.

2

Für DSL-Kunden: Einrichtung des ATA auf Ihren Internet-Account



Öffnen Sie einen Browser (z.B. Internet Explorer) an Ihrem PC und geben die Internet-Adresse <http://192.168.2.1> ein, um in die Web-Konfiguration des ATA zu gelangen. Sie befinden sich zunächst auf der Login-Seite des Adapters. Das Passwort lautet "admin". Klicken Sie auf "Login".



Aktivieren Sie unter "IP-Address" die Option „dynamically assigned via DHCP or PPPoE“. Geben Sie unter "Account ID" und "Password" die Zugangsdaten Ihres DSL-Kontos ein. Oben rechts auf dieser Seite finden Sie Hilfestellungen für die wichtigsten Provider in Deutschland. Achtung: Manche Provider sperren bei mehrfacher falscher Eingabe des Passwortes Ihren Account für einige Zeit! Gehen Sie also mit äußerster Sorgfalt vor!

Ihre Zugangsdaten - Hilfestellung für die wichtigsten Provider

T-Online:

Sie bekommen von T-Online die Zugangsdaten per Einschreiben mitgeteilt, welche Sie dann zur Einwahl zusammensetzen:
 - T-Online - Nummer: z.B. 123456789
 - Anschlusskennung: z.B. 000011113333
 - Mitbenutzernummer: z.B. 0001
 Zusammengesetzt ist in unserem Beispiel dies Ihre Account-ID: 000011113333123456789#0001@t-online.de
 Achtung: Falls die T-Online Nummer 12stellig ist, kann die Raute entfallen.

T-DSL 1500

Die Account-ID setzt sich so zusammen:
 t-online-com/Benutzername@t-online-com.de

1 und 1

Bei 1&1 wird nur der Benutzername benötigt:
 1und1/Benutzername@online.de

AOL

Es muss ein Subscreen Name eingerichtet sein. Dieser darf kein HauptScreen Name sein und er darf nicht kindergesichert sein.
 SubscreenName@de.aol.com

3

Die automatische Ersteinrichtung Ihres ATA

Klicken Sie nach der Eingabe der Zugangsdaten innerhalb der Web-Konfiguration auf "Update" und anschließend auf "Click to view your changes". Führen Sie nun einen Neustart des ATA durch, indem Sie am unteren Ende des Bildschirms auf "Reboot" klicken.

Beim ersten Start mit bestehender Internet-Verbindung lädt der ATA eine Konfigurationsdatei von unseren Servern herunter. Dieser Vorgang dauert ca. 5 Minuten und darf nicht unterbrochen werden. Während dieses Vorganges blinkt die Taste des ATA immer wieder rot und gibt Klickgeräusche von sich. Wenn sie länger als 30 Sekunden nicht geblinkt hat, ist die Ersteinrichtung beendet.

Automatische Updates der Firmware

Der ATA lädt zukünftig bei jedem Neustart von unseren Servern die aktuelle Firmware herunter - sofern eine neue vorliegt - und richtet sich selbst ein. So bleibt Ihr Sippgate Endgerät immer auf dem neuesten Stand der Technik!

Achtung: Ihr PC muss eventuell neu gestartet werden!

Da Ihr Computer eventuell die neuen DNS Server erst bei einem Neustart übernimmt, müssen Sie ihn gegebenenfalls rebooten ("Start" / "Beenden" / "Neu starten").



Fehlermeldungen und Probleme

Problem: Ich hebe den Hörer ab und höre gar nichts.

Antwort: Verwenden Sie zum Anschluss Ihres Telefons an den ATA bitte nur den beiliegenden TAE zu RJ11 (Western)-Adapter. Bei den meisten Telefonen (z.B. Siemens, AEG) funktioniert eine direkte Verbindung per RJ11-RJ11 Kabel nicht, da die Kabelbelegung sich unterscheidet.

Problem: Ich komme überhaupt nicht mehr ins Internet bzw. PCs hinter meinem (z.B. W-LAN-) Router kommen nicht mehr ins Internet.

Antwort: Rebooten Sie Ihre(n) PC(s), das DSL Modem und den ATA. Vergewissern Sie sich, dass Sie die Zugangsdaten Ihres DSL-Providers korrekt im ATA eingetragen haben. Führen Sie nach Änderungen immer einen Reboot des Adapters durch. Manche Provider sperren bei mehrfachem falschen Loginversuchen Ihr DSL-Konto für ein paar Stunden. Geben Sie die Daten also mit äußerster Sorgfalt ein! Rufen Sie das Web-Konfigurationsmenu Ihres Routers (nicht der ATA!) auf (meist 192.168.0.1 bzw. 192.168.1.1). Deaktivieren Sie PPPoE und stellen Sie stattdessen ein, dass der Router eine IP-Adresse per DHCP beziehen soll. Rebooten Sie abschließend Ihren Router.

Problem: Der ATA bekommt keine IP-Adresse

Antwort: Bitte heben Sie den Hörer Ihres Telefones ab und drücken Sie die Taste an Ihrem Adapter. Auf die folgende Ansage drücken Sie bitte die Tasten „0“ und „2“ an Ihrem Telefon. Sollten Sie eine Reihe von Nullen angesagt bekommen, kann der ATA keine "externe" IP-Adresse beziehen. Prüfen Sie, ob Ihr Provider DHCP unterstützt oder Sie eine feste IP zugeteilt bekommen haben. Ändern Sie dementsprechend die Einstellungen in der Web-Konfiguration des Adapters. Beachten Sie den Unterschied zwischen interner und externer IP-Adresse: Intern hat Ihr ATA immer

dieselbe IP 192.168.2.1, die externe ändert sich meistens ständig.

Problem: Ich kann wählen, höre aber kein Freizeichen. Die Gegenstelle nimmt direkt ab.

Antwort: Rebooten Sie zunächst Ihr DSL Modem und anschließend Ihren ATA, damit dieser sich neu bei Ihrem Provider einloggt.

Problem: Mein Breitbandmodem unterstützt nur USB-Ports bzw. mein PC hat keine Ethernet-Karte.

Antwort: Sie benötigen einen Adapter von USB auf Ethernet, um Ihren ATA nutzen zu können. Wenn Ihr PC keine Ethernet-Karte hat, können Sie einen USB auf Ethernet Konverter kaufen, um Ihren PC mit dem ATA und dem Breitbandanschluss zu verbinden.

1. Bedienungsanleitung

Eine ausführliche Anleitung für Ihr ATA486 finden Sie unter:

http://www.sipgate.de/img/anleitung_ata486.pdf

2. Hilfe-Center

Falls Sie noch weitergehende Fragen haben, konsultieren Sie bitte zunächst das sipgate Hilfe-Center unter:

<http://www.sipgate.de/hilfe-center/>

Falls Sie im Hilfe-Center Ihre Frage nicht beantwortet finden, können Sie unser Support-Team unter ata486@support.sipgate.de

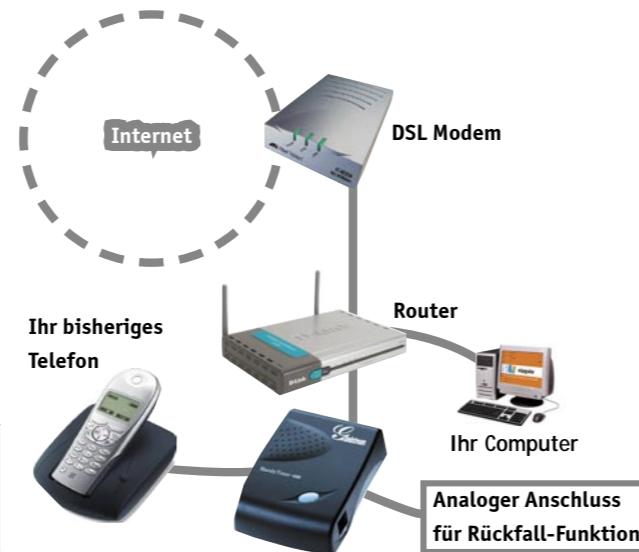
TIPP!

Nur in Ausnahmen: Der ATA als Client

Achtung: Den Installationshinweisen auf dieser Seite sollten Sie nur folgen, wenn Sie aus technischen Gründen Ihren ATA nicht als Router einsetzen können. Dieser Fall ist sehr selten (VPN-Funktion Ihres bisherigen Routers, Router wurde vom Provider gestellt, Modem ist in Router integriert).

So setzen Sie den ATA als Client hinter einem Router ein

Wir empfehlen die Nutzung des ATA als Router (siehe umseitig). Wenn Sie Ihren ATA hinter einem Router betreiben müssen (z.B. innerhalb eines Firmen-Netzwerkes), muss er als Client konfiguriert werden. Die entsprechende Anleitung finden Sie auf dieser Seite. Bitte beachten Sie, dass Ihnen bestimmte Funktionen wie Quality of Service nur zur Verfügung stehen, wenn Sie den ATA als Router verwenden.



Probleme? Beachten Sie die Tipps rechts!

1 Schließen Sie den Adapter mit dem beiliegenden weißen Netzwerkabel an Ihren Internetanschluss an. Das Kabel schließen Sie auf der einen Seite an einen 10 Mbit-Ethernet-Port (z.B. an DSL-Modem oder Router) an, und auf der anderen Seite in die Rückwand des Adapters. Ihr Router sollte so konfiguriert sein, dass er automatisch eine IP-Adresse an den Adapter per DHCP zuteilt.

Schließen Sie Ihr bisheriges analoges Telefon an den mitgelieferten TAE-Adapter an und stecken das andere Ende in die entsprechende Buchse auf der Rückseite des GrandStream ATA-486.

Schließen Sie das Netzteil an und verbinden Sie Ihren PC, Switch oder Router mit dem ATA-486. Benutzen Sie dafür das mitgelieferte Netzteil und ein RJ45 Netzwerkabel. !

2 Wenn der Adapter startet, wird die große Taste auf der Oberseite für bis zu 5 Minuten (siehe Schritt 4) rot blinken. Ihr Adapter ist jetzt einsatzbereit. Wenn Sie Ihr angeschlossenes Telefon abheben, hören Sie ein Freizeichen und die Taste am Adapter leuchtet dauerhaft auf.

Sie sind nun unter Ihrer sipgate-Nummer erreichbar und können selbst andere sipgate-Teilnehmer und kostenlose 0800-Nummern in Deutschland und England anwählen. Für alle weiteren Anrufziele benötigen Sie Guthaben, das Sie in Ihrem sipgate.de Account nach dem Einloggen unter "Konto & Rechnung" aufladen können.

3 **Konfiguration Ihres Routers:** Die meisten älteren Router sind schlecht auf die neuen Möglichkeiten der IP-Telefonie vorbereitet: Integrierte Firewalls und Paketfilter blockieren wichtige Ports und Pakete. Wir empfehlen deshalb, Ihrem Router zunächst die aktuellste Firmware-Version aufzuspielen. Häufig ist dies eine englischsprachige Version, da die deutschen erst noch übersetzt werden müssen. Wie ein Firmware-Update funktioniert, entnehmen Sie bitte Ihrer Router-Anleitung. Rebooten Sie Ihren Router nach erfolgreichem Firmware-Update. Beachten Sie anschließend die Hinweise auf der rechten Seite dieses Blattes.

4 **Automatisches Update:** Beim ersten Starten mit Internet-Verbindung lädt der ATA eine Konfigurationsdatei von unseren Servern herunter. Dieser Vorgang dauert ca. 5 Minuten und darf nicht unterbrochen werden. Starten Sie den ATA anschließend neu (erneut Stecker ziehen und wieder einstecken). Der ATA lädt zukünftig immer von unseren Servern die aktuelle Firmware herunter - sofern eine neue vorliegt - und richtet sich selbst ein. So bleibt Ihr Sipgate Endgerät immer auf dem neuesten Stand der Technik!

Übersicht über die Gerätefunktionen

Taste: Nachdem Sie den Strom angeschlossen haben, blinkt die Taste für einige Sekunden. Bitte unterbrechen Sie diesen Vorgang nicht, erst danach ist der Adapter betriebsbereit! Die Taste leuchtet während eines Telefonates dauerhaft. Wenn Sie angerufen werden und Ihr Telefon klingelt, blinkt die Taste.

Telefon: Schließen Sie hier Ihr analoges Telefon mittels des mitgelieferten Adapters TAE-RJ11 an.

Telefonanschluss: Sie können auch bei einem Stromausfall oder einer unterbrochenen Internetverbindung über Ihre Telefonleitung telefonieren, indem Sie hier das Gerät mit einem analogen Telefonanschluss verbinden.

Lokales Netz: Wird nur bei Einsatz als Router verwendet. Das weiße Netzwerkabel hier anschließen und mit Ihrem PC bzw. Router verbinden. Bei Einsatz des ATA als Client bleibt dieser Port leer.



Stromanschluss: Nachdem Sie alle anderen Kabel angeschlossen haben, schließen Sie das Netzteil an dieser Buchse an.

Internetanschluss: Hier verbinden Sie das Gerät mittels eines Netzwerkabels mit Ihrem Router.

Lieferumfang



- 1 Netzwerk-Kabel zum Anschluss an Ihren Router
- 2 Adapter TAE-RJ11 zum Anschluss Ihres Telefons
- 3 Netzteil 220V
- 4 Adapter GrandStream HandyTone ATA 486

Konfiguration Ihres Netzwerkes

Sollte das Gerät nicht direkt an Ihrem Router funktionieren oder es treten nach einiger Zeit Probleme auf, sind diese meist auf eine fehlerhafte Router- bzw. Firewallkonfiguration zurückzuführen:

- ➔ Es klingelt auf der Gegenseite, Sie hören jedoch keine Sprache.
- ➔ Sie können eine Nummer wählen, hören aber kein Freizeichen. Sobald jemand abnimmt, kommt ein Gespräch zustande.
- ➔ Ihre Festnetznummer ist von außen nicht erreichbar.
- ➔ Beim Angerufen klingelt es weiter, obwohl Sie bereits aufgelegt haben.
- ➔ Sie können wählen, es kommt aber keine Verbindung zustande.
- ➔ Die Verbindung wird nach 6 - 12 Sekunden unterbrochen.
- ➔ Auch typisch für diese Probleme: Sie sind nicht in allen Fällen reproduzierbar, sondern tauchen manchmal erst nach Stunden oder Tagen auf.

Weitere Hinweise zur Netzwerkkonfiguration finden Sie in der ausführlichen Bedienungsanleitung des ATA 486 unter: http://www.sipgate.de/img/anleitung_ata486.pdf oder im Hilfe-Center unter: <http://www.sipgate.de/hilfe-center/>

So beseitigen Sie diese Probleme:

1. Aktivieren Sie die DMZ für die IP-Adresse des Telefons

Die DMZ (Demilitarized Zone, entmilitarisierte Zone) ist ein von allen Firewall-Einstellungen ausgenommener Bereich von einer oder mehreren IP-Adressen. Meist finden Sie die Option DMZ im Menü Ihres Routers unter „Firewall“, „Advanced Settings“, „WAN-Settings“ oder „Applications / Gaming“.

Schalten Sie die DMZ ein und tragen Sie die IP-Adresse Ihres Gerätes hier ein. Diese Adresse finden Sie heraus, indem Sie am Adapter den großen Knopf drücken, den Hörer abheben und „0“ und „2“ an Ihrem Telefon drücken.

2. Abschalten aller Paketfilter und Firewall-Optionen

Bei manchen Routern genügt der erste Schritt, im Regelfall werden Sie jedoch alle aktiven Paketfilter ausschalten müssen. Dazu gehören neben allen „Firewalls“ unter Umständen auch einzelne Einstellungen wie „SPI“, „Paketfilter“, „Hackerabwehr“, „IP-Filter“ oder ähnliches. Schalten Sie diese Optionen aus.

3. Portforwarding

Richten Sie ein Portforwarding für die folgenden Ports ein: Port 5060/UDP (SIP-Signalisierung), Port 5004/UDP (RTP), Port 10000/UDP (STUN).

4. UPnP

Falls Ihr Router UPnP (Universal Plug and Play) unterstützt, probieren Sie bitte diese Option an- bzw. abzuschalten.

Sonstige Fehlermeldungen und Probleme

Problem: Ich hebe den Hörer ab und höre gar nichts.

Antwort: Verwenden Sie zum Anschluss Ihres Telefons an den ATA bitte nur den beiliegenden TAE zu RJ11 (Western)-Adapter. Bei den meisten Telefonen (z.B. Siemens, AEG) funktioniert eine direkte Verbindung per RJ11-RJ11 Kabel nicht.

Problem: Ich höre nur ein schnelles Besetzt-Zeichen.

Antwort: Bitte heben Sie den Hörer Ihres Telefones ab und drücken Sie die Taste an Ihrem Adapter. Auf die folgende Ansage drücken Sie bitte die Tasten „0“ und „2“ an Ihrem Telefon. Sollten Sie eine Reihe von Nullen angesagt bekommen, so vergewissern Sie sich, dass Ihr Router über DHCP IP-Adressen verteilt. Bitte vergewissern Sie sich auch, dass Ihr Router oder Switch über einen Ethernetanschluss mit einer Bandbreite von 10 Mbit/s verfügt (einige alte Geräte unterstützen ausschließlich Anschlüsse mit 100 Mbit/s).

Problem: Ich höre nur ein schnelles Besetzt-Zeichen. Die Zuteilung der IP-Adresse scheint aber funktioniert zu haben. Wenn ich den Hörer abhebe und die Taste am Adapter und die Tasten „0“ und „2“ drücke, bekomme ich eine IP-Adresse angesagt.

Antwort: Bitte vergewissern Sie sich, dass Ihr Router über eine aktive Internetverbindung verfügt (indem Sie z.B. versuchen, von Ihrem Computer aus eine Internetseite aufzurufen). Wenn dies der Fall ist, helfen die Hinweise im Kasten oben rechts.

Problem: Wenn ich wähle, klingelt es, aber ich kann den anderen Teilnehmer nicht hören oder der Teilnehmer kann mich nicht hören.

Antwort: Dies ist ein Einstellungsproblem an Ihrem Router. Der Kasten oben rechts enthält weitere Informationen zu diesem Problem.

Problem: Ich kann wählen, höre aber kein Freizeichen, sondern der Gesprächspartner auf der anderen Seite nimmt direkt ab.

Antwort: Dies ist ein Einstellungsproblem an Ihrem Router. Der Kasten oben enthält weitere Informationen zu diesem Problem.

Problem: Ich würde gerne den Webserver des Adapters für weitere Einstellungen aufrufen, wie lautet das Passwort?

Antwort: Das Passwort finden Sie auf www.sipgate.de unter „Meine Daten“ / „Daten zum Anschluss“ / „SIP-Passwort“.

Ihr Problem war nicht dabei?

1. Bedienungsanleitung

Eine ausführliche Anleitung für Ihr ATA486 finden Sie unter:

http://www.sipgate.de/img/anleitung_ata486.pdf

2. Hilfe-Center

Falls Sie noch weitergehende Fragen haben, konsultieren Sie bitte zunächst das sipgate Hilfe-Center unter:

<http://www.sipgate.de/hilfe-center/>

Falls Sie im Hilfe-Center Ihre Frage nicht beantwortet finden, können Sie unser Support-Team unter ata486@support.sipgate.de

TIPP!